

**Музейная реставрация. Иконы из коллекции «Древнерусская живопись»  
музея-заповедника «Малые Корелы».**

*Светоносова Ирина Владимировна, художник-реставратор*

*станковой темперной живописи*

*ФГБУК «Музей-заповедник «Малые Корелы».*

Произведения церковного искусства поступили в коллекцию древнерусской живописи музея в результате экспедиционных сборов на территории Архангельской области в 1970–1980-е гг.

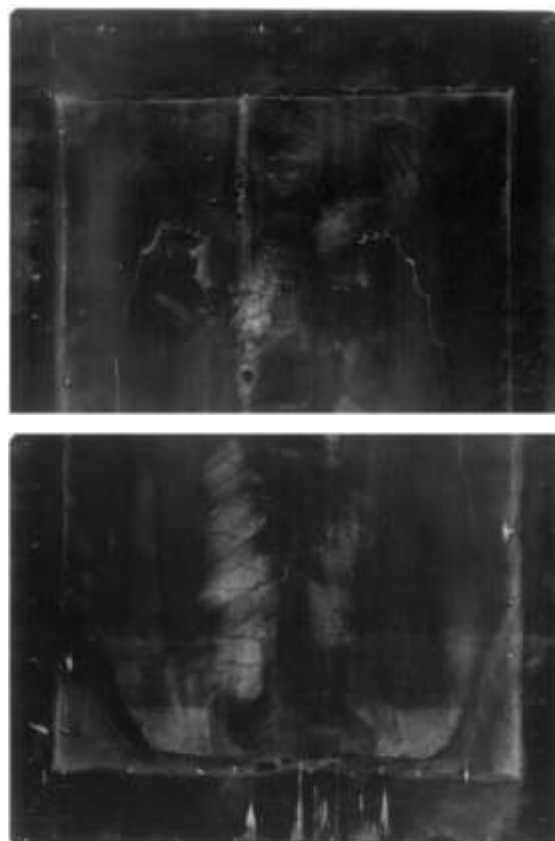
**Икона «Архангел Михаил» XVII в. (?) 55x36 см (АМДЗ КП 9289/1) (фото 1)** вывезена из Холмогорского района Архангельской области Копачевского сельского совета, деревни Ичково в 1984 г.; располагалась в церкви Архангела Михаила (церковь не сохранилась). Икона написана на сосновой доске с левкасом желтковой темперой, с золочением нимба. Сохранность до реставрации левкаса с нарушением связи с основой в результате утери связующего, изломы. Крупные утраты в нижней левой и нижней правой частях иконы на полях, мелкие утраты в местах гвоздевых отверстий на лузге, вокруг изображения головы на месте нимба – икона была закрыта серебряным окладом. Кракелюр крупно - сетчатый. Икона под записью с поновлением золочения на полях. Потертости на изображении лика и рук. Утраты красочного слоя совпадают с утратами левкаса, значительные в местах гвоздевых отверстий, по краям иконы, в нижнем правом и левом углах. Множество мелких осыпей в центральной части, кракелюр мелко-сетчатый. Покрывной слой: темно-коричневая олифа, непрозрачная, сгрибившаяся, с потертостями, царапинами, утолщениями ближе к краям ковчега, значительными потертостями на лике, по краям иконы. Выполнены пробы на удаление олифы, записей предыдущим реставратором на верхнем левом поле с выходом на средник и в нижней левой части на изображении позема, фона и части одежд. Множество восковых затеков в нижней части, загрязнения.

Исследования иконы в Всероссийском художественном научно-реставрационном центре имени академика И.Э. Грабаря г. Москвы показали при рентгенографировании (фото 2), что смещений изображения нет, крупный кракелюр по центру иконы, фрагменты гвоздей на боковых сторонах, поздние вставки левкаса на нижних углах иконы. Исследование пробы красочного слоя для выяснения

состава проведено методами микроскопии в отраженном свете, микрохимии, что позволило выяснить использование при создании живописи свинцовых белил, зеленого медь содержащего пигмента (ярь-медянки) с крупными включениям азурита; наполнитель левкаса меловой.



**Фото 1.** Икона «Архангел Михаил» XVII в. (?) 55x36 см (АМДЗ КП 9289/1). До реставрации: лицевая сторона общий вид.



**Фото 2.** Икона «Архангел Михаил» XVII в. (?) 55x36 см (АМДЗ КП 9289/1). Рентген.

В работе по раскрытию авторской живописи использовался стереоскопический микроскоп МБС-10. В результате раскрытие показало неплохую сохранность изображения фигуры с незначительными мелкими утратами и потертостями по всей поверхности, иконография соответствует изображениям святого второй половины XV века. Левый и правый нижний угол иконы, и нижнее поле - поздняя вставка левкаса с более темным красочным слоем; множество мелких поздних темно-красных вставок, авторский фон – аурипигмент (фото 3, 4). Так как авторские надписи на иконе не сохранились, выполнено удаление записи на фоне вокруг букв, поздние надписи на иконе сохранены. Также оставлены фрагменты записи в нижней части иконы в тех местах, где они совпадают по цвету и тону с авторскими. Подведение реставрационного левкаса выполнено в местах утрат

небольшими фрагментами на изображении фигуры; после тонирования поверхность живописи защищена реставрационным лаком (фото 5, 6).



**Фото 3.** Икона «Архангел Михаил» XVII в. (?)  
55x36 см (АМДЗ КП 9289/1).  
До реставрации: фрагмент.



**Фото 4.** Икона «Архангел Михаил» XVII в. (?)  
55x36 см (АМДЗ КП 9289/1).  
После реставрации: фрагмент.



**Фото 5.** Икона «Архангел Михаил» XVII в. (?)  
55x36 см (АМДЗ КП 9289/1).  
После реставрации: лицевая сторона.



**Фото 6.** Икона «Архангел Михаил» XVII в. (?)  
55x36 см (АМДЗ КП 9289/1).  
После реставрации: оборот.

На иконе открылось изображение Архангела Михаила в полный рост, стоящий на овальной подушечке мутуле; правой рукой энергичным жестом вертикально поднят меч, в опущенной левой – ножны. Правая нога выдвинута вперед, мышцы рук символизируют напряжение; выражение лица сосредоточено, изображение носа немного повернуто влево, взгляд при этом устремлен в правую сторону. Изображению меча сопутствует наличие кольчуги, что подчеркивает полную боевую готовность к исполнению своего долга; тип изображения воинских доспехов зависит от культурных особенностей времени и места. Вокруг головы нимб; головная повязка со свободно развивающимися концами свидетельствуют о его предназначении - слышать волю Божию, лента, которой перевязаны волосы - знак послушания Господу; за спиной - широкие темные крылья с красным подбоем, символизирующие быстроту, способность проникать через пространство; красный плащ - символ того, что Крестная смерть Спасителя разрушила козни нечистых сил. Это одна из главных фигур священной истории, чья роль не только в прошлом, но и будущем.

**Икона «Благоразумный Разбойник»** кон. XVI–нач. XVII вв. 146x63 см. (АМДЗ КП 9292) поступила в музей в 1985 году во время музейной экспедиции из того же места, что и икона «Архангел Михаил». Живопись желтковой темперой с серебрением по левкасу с паволокой на двух сосновых досках, расширенных поздними накладными сосновыми надставками с креплением на гвозди и поздними шпонками на обороте.

На реставрацию икона поступила в аварийном состоянии со значительными утратами живописи до доски: левкас деструктированный, хрупкий, сыпучий, нарушена связь с основой в результате утери связующего, значительные вздутия, крупные продольные отставания с изломом по гребню; вертикальные изломы, отставания, вздутия по всей поверхности красочного слоя, многочисленные смещения мелких частиц, отдельно лежащие на поверхности. Тонкий покрывной слой со значительным прожуханием, потемнением, кракелюр по всей поверхности. Сильные поверхностные загрязнения, следы плесени, гниения паволоки. Старая профилактическая заклейка из папиросной бумаги ломкая, с разрывами, под заклежкой скопление осыпей красочного слоя; значительные загрязнения: плотная пыль, сажа, песок, следы плесени (фото 7, 8).



**Фото 7.** Икона «Благоразумный Разбойник» кон. XVI – нач. XVII вв. 146x63 см (АМДЗ КП 9292).  
До реставрации: лицевая сторона общий вид.

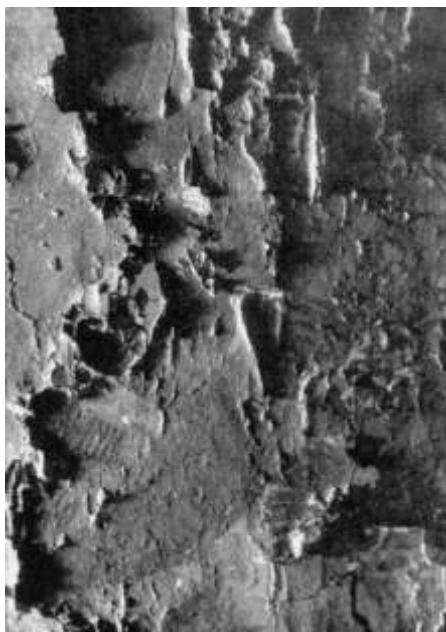


**Фото 8.** Икона «Благоразумный Разбойник» кон. XVI – нач. XVII вв. 146x63 см (АМДЗ КП 9292). До реставрации: оборот.

В результате реставрационных мероприятий поэтапно после проведения дезинфекции, удаления загрязнений, поздних надставок с боковых сторон восстановлены прежние поздние шпонки на обороте в соответствии с авторской шириной основы.

Раскрытие авторской живописи показало множество разноразмерных вставок позднего левкаса с красочным слоем сложной конфигурации на светлом фоне, на изображении архитектуры в верхней части, обнаженной фигуры разбойника, на нижней части его ноги, деревьев. Вставки позднего тонированного левкаса на серебрении нимба центральной фигуры по тону темнее авторских. Почти все изображение фигуры Дисмаса – поздние вставки левкаса и поздняя живопись XIX в., за исключением нескольких фрагментов на изображении рук и ног. В процессе реставрации поздние вставки левкаса с красочным слоем на изображениях архитектуры, фигурах в верхней части, на центральной фигуре и в нижней части

сохранены. После удаления остатков грязного левкаса на открытых участках основы подведен реставрационный левкас в местах незначительных утрат авторского на изображении нимба, лика и правой руки центральной фигуры. Тонирование мест подведения реставрационного левкаса и потертостей авторского красочного слоя выполнено акварелью с последующим защитным покрытием живописи реставрационным лаком. Работа над реставрацией иконы велась с 2001 по 2009 гг. (фото 9, 10, 11, 12).



**Фото 9.** Икона «Благоразумный Разбойник» кон. XVI – нач. XVII вв. 146x63 см (АМДЗ КП 9292).  
До реставрации: фрагмент.

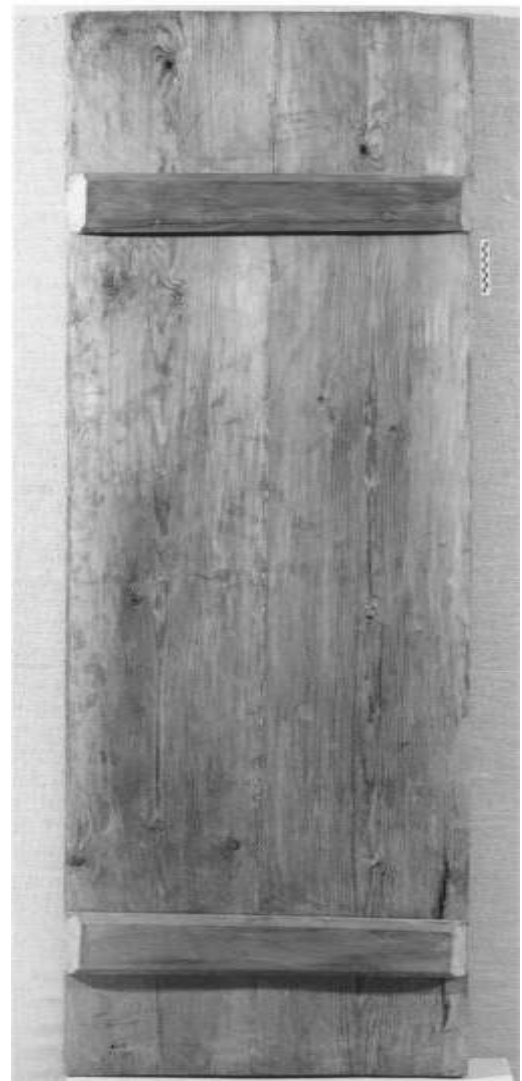


**Фото 10.** Икона «Благоразумный Разбойник» кон. XVI – нач. XVII вв. 146x63 см (АМДЗ КП 9292).  
После реставрации: фрагмент.

Икона трехчастная. В верхней части композиции изображено Лóно Авраáмово — место упокоения праведников до Воскресения Иисуса Христа. Выражение встречается в Библии лишь в Притче о богаче и Лазаре (Лк. 16:22). Это «образ святых праотец», здесь показаны свв. Авраам, Иаков и Исаак, которые стали основателями целого народа, они изображены не просто как старцы, а как мудрейшие мужи, праотцы: множество множеств детей внутри чрева каждого отца – это дети еще не рождённые, но чей жизненный путь уже прописан у Бога. Праотцы показаны в Раю.



**Фото 11.** Икона «Благоразумный Разбойник» кон.  
XVI – нач. XVII вв. 146x63 см  
(АМДЗ КП 9292). После реставрации:  
лицевая сторона.



**Фото 12.** Икона «Благоразумный Разбойник» кон.  
XVI – нач. XVII вв. 146x63 см  
(АМДЗ КП 9292). После реставрации: оборот.

Центральная часть иконы – образ Благоразумного разбойника Дисмаса изображается обнажённым по пояс с препоясанием на чреслах, голову окружает нимб. Обязательным атрибутом является орудие мученичества — крест. На данной иконе в левой руке разбойника свиток с текстом: «Помяни мя Господи, егда приидеши во Царствии Си. Помяни мя, Владыко» (Евангелие от Луки.23:42,). Последняя фраза - из Литургии Иоанна Златоуста. Благоразумный разбойник – преступник, распятый на Голгофе вместе с Иисусом Христом и Гестасом. Искренне раскаявшись и уверовав в божественность Иисуса, получил от Него обещание пребывать с Ним в раю, став первым спасённым из людей, уверовавших во Христа. Разбойник Дисмас изображен на фоне цветущих райских кущ.

В нижней части иконы – изображение монахов, стоящих над гробом с человеческим скелетом на фоне горного пейзажа; композиция иллюстрирует

тексты Синодика и Слова Григория Двоеслова о пользе молитв за усопших, особенно в 3, 9 и 40 дни. Авторские надписи в нижней части иконы, как и само изображение, сохранились фрагментами. Литературной основой сюжета послужил текст покаянного стиха «Зрю тя, гробе», который монахи совершали в память по усопшим.

В коллекции музея есть несколько подписных датированных произведений. **Икона «Избранные святые Никодим Кожезерский, Николай Укозерский, Стефанида, Феодосий Тотемский с Преображением»** датирована 15 августа 1825 г. (АМДЗ КП-66) 104,2x93,6 см вывезена музейными сотрудниками экспедицией по сбору памятников в 1972 г. из Онежского района Архангельской области села Кушерека, где ранее принадлежала приходу Вознесенской церкви (фото 13). Икона написана желтковой темперой с золочением нимбов и серебрением на одеждах по левкасу на четырех сосновых досках склеенных и соединенных на обороте шпонками «ласточкин хвост» в два ряда по три шпонки и односторонними сквозными.



**Фото 13.** Икона «Избранные святые Никодим Кожезерский, Николай Укозерский, Стефанида, Феодосий Тотемский с Преображением» датирована 15 августа 1825 г. 104,2x93,6 см (АМДЗ КП-66). До реставрации: лицевая сторона общий вид.



**Фото 14.** Икона «Избранные святые Никодим Кожезерский, Николай Укозерский, Стефанида, Феодосий Тотемский с Преображением» датирована 15 августа 1825 г. 104,2x93,6 см (АМДЗ КП-66). В процессе реставрации: лицевая сторона.

На обороте по центру приклеена бумажная этикетка с сохранившимся фрагментом надписи чернилами от руки *«милостивому моему благодетелю ив... алексеевичу мое почтение вам покорный слуга андрей иванович овчинников клан...»*.

На нижнем поле иконы авторская надпись: «написан сей святой образ в церковь воздвижения честнаго животворящего креста господня священника григория тимофеева радением жены его stefаниды михайловой дочери 1825 года 15 августа».

Состояние сохранности до реставрации с множеством мелких механических повреждений, утрат красочного слоя на верхнем изображении композиции «Преображения»; потертости серебрения, потемнение пятнами на золочении; фрагментарное шелушение, мелко сетчатый кракелюр; потемневшее олифное покрытие живописи с потертостями (фото 14).



**Фото 15.** Икона «Избранные святые Никодим Кожеозерский, Николай Укозерский, Стефанида, Феодосий Тотемский с Преображением» датирована 15 августа 1825 г. 104,2х93,6 см (АМДЗ КП-66).  
До реставрации: фрагмент.



**Фото 16.** Икона «Избранные святые Никодим Кожеозерский, Николай Укозерский, Стефанида, Феодосий Тотемский с Преображением» датирована 15 августа 1825 г. 104,2х93,6 см (АМДЗ КП-66).  
После реставрации: фрагмент.

В основном реставрация данной иконы заключалась в частичном укреплении красочного слоя, удалении загрязнений и потемневшего слоя олифы; подведение реставрационного левкаса выполнено в местах мелких механических повреждений с дальнейшими тонировками акварелью и защитным покрытием живописи реставрационным лаком (фото 15, 16, 17, 18).



**Фото 17.** Икона «Избранные святые Никодим Кожеозерский, Николай Укозерский, Стефанида, Феодосий Тотемский с Преображением» датирована 15 августа 1825 г. 104,2x93,6 см (АМДЗ КП-66). После реставрации: лицевая сторона общий вид.



**Фото 18.** Икона «Избранные святые Никодим Кожеозерский, Николай Укозерский, Стефанида, Феодосий Тотемский с Преображением» датирована 15 августа 1825 г. 104,2x93,6 см (АМДЗ КП-66). После реставрации: оборот.

Произведение принимало участие в выставке, посвященной святителю Николаю, в Кирилло-Белозерском историко-архитектурном художественном музее-заповеднике в 2019 г.

Музейное собрание древнерусской живописи располагает иконами второй половины XIX в. так называемыми «краснушками», примитивными иконами, это одна из форм народного творчества; поля и фоны таких икон или облачения фигур выполнялись красно-коричневой краской, красной охрой с прорисовкой фигур темными, черными контурами. Подобные «краснушки» писались непрофессионалами, гончарами, плотниками в свободное от основных дел время. Для таких изображений характерна упрощенная технология приготовления иконной доски, ограниченное количество красок для письма, дешевое серебро.

Одно из таких произведений - икона «**Образ святой мученицы Фаины-девы**» вторая половина XIX в. 27,8x22,4 см (АМДЗ КП-17953) написана на березовой проолифленной доске, на обороте - следы обработки топором и скобелем; шпонки врезные простые сквозные. Живопись желтковой темперой по левкасу утрачена по краям и в нижней части фрагментами; шелушения, отставания левкаса по всей поверхности. Вертикальный кракелюр по центру, мелко сетчатый

по всей поверхности. Загрязнения в утрахах до доски. Покрывной слой: значительно потемневший слой олифы, сгрибленность, плотные загрязнения (фото 19).



**Фото 19.** Икона «Образ святой мученицы Фаины-девы» вторая половина XIX в. 27,8x22,4 см (АМДЗ КП-17953). До реставрации: лицевая сторона общий вид.

После укрепления левкаса и красочного слоя в процессе удаления потемневшего слоя олифы в верхнем правом углу открылась авторская надпись на фоне иконы: */образ святой/мученицы Фаины/девы на небе/* (фото 20, 21); данный живописный образ соответствует иконографии изображения святой Фаины девы.



**Фото 20.** Икона «Образ святой мученицы Фаины-девы» вторая половина XIX в. 27,8x22,4 см (АМДЗ КП-17953). До реставрации: фрагмент.



**Фото 21.** Икона «Образ святой мученицы Фаины-девы» вторая половина XIX в. 27,8x22,4 см (АМДЗ КП-17953). После реставрации: фрагмент.

Далее после подведения реставрационного левкаса и тонировок поверхность живописи покрыта защитным слоем лака. (фото 22, 23).



**Фото 22.** Икона «Образ святой мученицы Фаины-девы» вторая половина XIX в. 27,8x22,4 см (АМДЗ КП-17953).  
После реставрации: лицевая сторона.



**Фото 23.** Икона «Образ святой мученицы Фаины-девы» вторая половина XIX в. 27,8x22,4 см (АМДЗ КП-17953). После реставрации: оборот.

В настоящее время проводится реставрация над несколькими произведениями древнерусской живописи в соответствии с состоянием сохранности. В своей деятельности отдел реставрации и хранения музейных предметов опирается на разработанные методики, консультации и современные исследования реставрационного центра ВХНРЦ имени академика И.Э Грабаря г. Москвы. В основном все реставрационные мероприятия проводятся на базе музея с использованием внутренних ресурсов, включая приобретения реставрационных материалов и инструментов. Данные иконы отреставрированы музейным художником-реставратором древнерусской живописи Светоносной И.В. Произведения, прошедшие реставрацию, публикуются на сайте музея, принимают участие в выставочных проектах музея-заповедника и за его пределами; хранятся в фондах при соблюдении необходимых соответствующих температурно-влажностных режимов, подлежат дальнейшему изучению.